

# Instytut Polski i Muzeum im. gen. Sikorskiego

Pod koniec II wojny światowej, po konferencji jałtańskiej cofnięcie uznania dla legalnych władz RP czasowo rezydujących w Londynie stało się kwestią czasu. Sytuacja polityczna na arenie międzynarodowej zamknęła drogę powrotu do kraju wielu żołnierzom walczącym w Polskich Siłach Zbrojnych (PSZ). Obok różnorodnych podejmowanych w owym czasie inicjatyw zaistniała potrzeba stworzenia niezależnej instytucji, która byłaby w stanie przejąć zbiory Służby Archiwalno-Muzealnej PSZ i której możnaby przekazać archiwa państwowe oraz wojskowe.



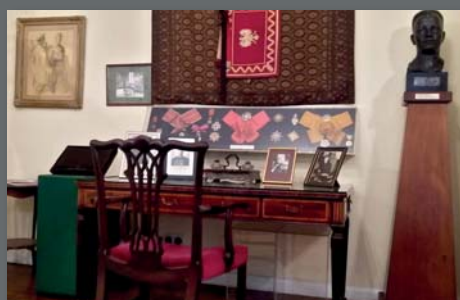
Siedziba IPMS  
od 1946 r.  
20 Prince's Gate,  
Londyn

Fot. IPMS

2 V 1945 r. podpisano umowę o ustanowieniu Instytutu Historycznego im gen. Sikorskiego. 3 V 1945 r. uznano za umowną datę powstania instytucji. W kwietniu 1945 r. zlecono poszczególnym ministrom przekazywanie akt podległych im resortów. Dowódcy jednostek wojsk lądowych, marynarki wojennej i sił powietrznych zostali zobowiązani do składania pamiątek w Instytucie, który miał je gromadzić, zabezpieczać i przechowywać. W tym samym czasie na terenie Europy, Afryki, Środkowego i Dalekiego Wschodu, Oceanii oraz Ameryki Północnej i Południowej, a przede wszystkim Wielkiej Brytanii, istniały liczne niezależnie polskie komórki archiwalno-muzealne, zarówno wojskowe jak i dyplomatyczno-konsularne. Z czasem, większość zbiorów tych instytucji trafiła do archiwum IH.

W lipcu 1946 r. zakupiono dom przy ulicy 20 Prince's Gate w Londynie i rozpoczęto pełną działalność statutową Instytutu. Po rozwiązaniu w 1947 r. PSZ, uroczyste przekazano do niego 27 sztandarów. W 1964 r. doszło do połączenia Instytutu Historycznego i Polskiego Ośrodka Naukowego. Powstał w ten sposób Instytut Polski i Muzeum im. gen. Sikorskiego, prawnie będący brytyjską instytucją powierniczą ze statusem organizacji charytatywnej, która w niezmienionej formie działa do dnia dzisiejszego. Wkrótce podjęto aktywność wydawniczą oraz rozpoczęto zbieranie publikacji do księgozbioru. W 1970 r. w skład IPMS weszła Fundacja Sztandarów PSZ, w 1973 r. Komisja Historyczna byłego Sztabu Głównego, a w 1988 r. Studium Polski Podziemnej (z zachowaniem autonomiczności wewnętrznej).

Obecnie Instytut składa się z dwóch zasadniczych członów – archiwalnego i muzealnego. Muzeum poza stałą ekspozycją prezentowaną na trzech piętrach siedziby, posiada bogate zbiory datowane od XIV w. po czasy współczesne. Archiwum stanowi około 2 000 m bieżących dokumentacji z okresu XIX w. (szczętkowe), lat 1918-1990 oraz późniejszych.



Biurko przy którym pracował  
gen. Władysław Sikorski

Fot. A. Śmigiełska



Wnętra muzealne, lata 50. XX w.

Fot. IPMS



Wnętra muzealne, lata 70. XX w.

Fot. IPMS



Wnętra IPMS współcześnie

Fot. A. Śmigiełska